



Godina XVII – Broj 69

Ponedjeljak, 25. 10. 2010. godine  
S A R A J E V O

Na osnovu člana 63. stav 2. i člana 110. stav 1. alineja 8. Zakona o cestama Federacije BiH ("Službene novine Federacije BiH", broj 12/10 i 16/10), federalni ministar prometa i komunikacija donosi

## **PRAVILNIK**

### **O MINIMALNIM TEHNIČKIM UVJETIMA ZA IZGRADNJU I UPOTREBU AUTOBUSKIH STAJALIŠTA**

#### **I - OPĆE ODREDBE**

##### **Član 1.**

Ovim Pravilnikom se uređuju uvjeti za projektovanje i uređenje autobuskih stajališta.

#### **II - UVJETI ZA PROJEKTOVANJE AUTOBUSKIH STAJALIŠTA**

##### **Član 2.**

Autobuska stajališta projektuju se za svaki saobraćajni smjer.

Izgradnja odnosno smještanje autobuskih stajališta na nedovoljno preglednim dionicama javne ceste, kao što su horizontalne krivine radijusa  $R < 2 R_{min}$  i vertikalne krivine konveksnog tipa radijusa  $R_v < 4 R_{v min}$ , mjesta u neposrednoj blizini tunela i dugih mostova, nije dopušteno.

U tlocrtnom smislu, najpovoljnije lokacije za gradnju odnosno smještanje autobuskog stajališta su na javnoj cesti u pravcu ili u području tačaka infleksije kod "S"krivina, a u uzdužnom smislu pri jednolikoj niveleti  $\leq 5\%$  ili u tjemenu konkavne vertikalne krivine.

Nije dopušteno postavljanje autobuskih stajališta na krivinama ili ispred krivina čiji je radijus manji od 300 m, jer je u takvim slučajevima, usljed zaustavljanja autobusa na autobusko stajalište, ograničena vidljivost drugih učesnika u saobraćaju.

Na putevima sa dvije trake, autobuska stajališta mogu biti paralelno postavljena, tačno jedno preko puta drugog. Ovo je takođe moguće na putevima u stambenim područjima, ukoliko saobraćaj nije previše gust.

### Član 3.

Raskrsnice sa autobuskim stajalištima moraju biti osvijetljene.

Osnovno pravilo za određivanje položaja autobusnog stajališta na raskrsnici je da autobusko stajalište mora biti postavljeno poslije raskrsnice, a ni pod kojim uvjetima ispred raskrsnice.

Samo u izuzetnim slučajevima autobusko stajalište može biti postavljeno prije raskrsnice, samo ukoliko na putu ne postoji posebna traka za skretanje desno, kada autobusi mijenjaju smjer na raskrsnici, ukoliko to ne predstavlja prijetnju bezbjednosti saobraćaja ili prepreku za odvijanje saobraćaja na raskrsnici.

Međutim, ukoliko je iz saobraćajno-tehničkih razloga neophodno da se autobuska stajališta postave prije raskrsnice, postoje neka moguća uslovno prihvatljiva rješenja.

Potrebno je napraviti razliku između raskrsnica bez semafora i raskrsnica koje su regulisane semaforom.

Na raskrsnicama bez semafora, autobuska stajališta je potrebno postaviti tako da se ne ograniči preglednost drugim učesnicima u saobraćaju (crtež 272 u Smjernicama za projektovanje, građenje, održavanje i nadzor na putevima Knjiga I: Projektovanje Dio 1: Projektovanje puteva, Poglavlje 4: Funkcionalni elementi i površine puta.)

U slučaju raskrsnica koje su kontrolisane semaforom rješenja uključuju traku isključivo za autobuse (Crtež 273 gore smjernica iz prethodnog stava).

Navedeni crteži 272. i 273. iz Smjernica su sastavni dio ovog Pravilnika.

### Član 4.

Na raskršću cesta autobusko stajalište gradi se odnosno smješta na udaljenosti najmanje 20 m poslije raskršća u smjeru vožnje (skica 1 koja je sastavni dio ovog Pravilnika).

### Član 5.

Pregledna dužina na dionici javne ceste na kojoj se gradi odnosno smješta autobusko stajalište, mora biti najmanje 1,5 dužine zaustavnog puta vozila (skica 2 koja je sastavni dio ovog Pravilnika).

### Član 6.

Na javnoj cesti s kolovozom za saobraćaj vozila u oba smjera, autobuska stajališta grade se odnosno smještaju u paru i to tako da se gledajući u smjeru vožnje prije nailazi na stajalište s lijeve strane javne ceste.

Međusobni razmak krajnjih tačaka autobuskih stajališta iz stava 1. ovog člana, ne smije biti manji od 50 m na magistralnim cestama i ne manji od 30 m na regionalnim i lokalnim cestama (skica 3 u sastavu ovog Pravilnika).

Iznimno od stava 1. ovog člana autobuska stajališta mogu se smještati tako da se prvo smješta autobusko stajalište s desne strane kolovoza. U tom slučaju, međusobni razmak krajnjih tačaka autobuskih stajališta ne smije biti manji od 50 m (skica 4 koja je sastavni dio ovog Pravilnika).

### Član 7.

Na dijelu javne ceste na kojoj će se izgraditi odnosno smjestiti autobusko stajalište, ovisno o učestalosti zaustavljanja autobusa i njenim prometno-tehničkim i sigurnosnim elementima, brzinu kretanja vozila treba po potrebi ograničiti postavljanjem odgovarajućeg saobraćajnog znaka.

#### Član 8.

Najmanje dimenzije autobusnog stajališta na javnoj cesti, dužina i širina pješačkog ostrva, dimenzije slobodnog profila stajališta, dati su u tablici 1., tablici 2. te skici 5 u sastavu ovog Pravilnika.

#### Član 9.

Odvodnja površinskih i podzemnih voda s autobusnog stajališta mora biti tako riješena i izvedena da se ne naruši postojeći sistem odvodnje na javnoj cesti.

#### Član 10.

Pješačko ostrvo autobusnog stajališta mora biti ograničeno ivičnjacima.

#### Član 11.

Kolovozna konstrukcija autobusnog stajališta mora imati najmanje jednaku nosivost kao i kolovozna konstrukcija dionice javne ceste na kojoj se smješta autobusko stajalište.

Kolovozna konstrukcija autobusnog stajališta dimenzionira se na osnovu pravila za dimenzioniranje kolovozne konstrukcije.

#### Član 12.

Autobusko stajalište obilježava se vertikalnom i horizontalnom saobraćajnom signalizacijom u skladu sa Pravilnika o saobraćajnim znakovima i signalizaciji na cestama, načinu obilježavanja radova i prepreka na cesti i znakovima koje učesnicima u saobraćaju daje ovlaštena osoba ("Službeni glasnik BiH", br. 16/07).

### III - UREĐIVANJE AUTOBUSKIH STAJALIŠTA

#### Član 13.

Na pješačkom ostrvu autobusnog stajališta mora se postaviti ploča s imenom stajališta i izvatkom iz voznog reda, te korpa za otpatke.

#### Član 14.

Autobusko stajalište može se opremiti natkrivenim prostorom za putnike-čekaonicom.

Podnosilac zahtjeva snosi troškove nabavke, postavljanja i održavanja nadstrešnice, klupa i korpi za otpatke.

Natkriveni prostori za putnike-čekaonice oblikuju se na način da zadovolje potrebe putnika u funkcionalnom smislu, a u oblikovanom smislu moraju odgovarati klimatskim prilikama, te zemljopisnim značenjima područja na kojem se smještaju.

#### Član 15.

Okolina autobusnog stajališta, ovisno o podneblju u kojem se gradi odnosno smješta autobusko stajalište, mora se odgovarajuće urediti.

Uređenje autobusnog stajališta podrazumijeva i odgovarajuće uređenje pješačkog prilaza stajalištu.

Troškove projektovanja, izgradnje i održavanja pješačkog prilaza stajalištu snosi podnosilac zahtjeva.

## Član 16.

Lokaciju autobuskih stajališta uslovljavaju potrebe javnog prijevoza.

Postupak za utvrđivanje lokacije autobuskog stajališta na javnoj cesti pokreće se podnošenjem zahtjeva koji treba sadržavati slijedeću analizu:

- prijevozne potrebe putnika;
- linije javnog prijevoza u cjelini te postojećeg rasporeda autobuskih stajališta;
- tehničke elemente javne ceste;
- prosječni godišnji saobraćaj;
- nivo sigurnosti saobraćaja;
- odstupanje od postojećeg nivoa usluge na saobraćajnom pravcu javne ceste ako se izgradi odnosno smjesti novo autobusko stajalište.

Zahtjev iz stava 2.ovog člana podnosi nadležni općinski organ za prostorno uređenje uz saglasnost nadležnog ministarstva unutrašnjih poslova na čijem se području želi graditi autobusko stajalište (u daljnjem tekstu: podnosilac zahtjeva).

Podnosilac zahtjeva je dužan uz zahtjev dostaviti projekat autobuskog stajališta i dati rješenje prilaza korisnika do stajališta.

## Član 17.

Postupak za utvrđivanje lokacije autobuskih stajališta provodi za magistralne ceste JP Ceste Federacije BiH (u daljnjem tekstu: Ceste FBiH), za regionalne ceste javne kantonalne ustanove za ceste, a za lokalne ceste nadležni općinski organi.

## Član 18.

U postupku iz člana 17. ovog Pravilnika utvrđuje se opravdanost zahtjeva za izgradnjom odnosno smještanjem autobuskog stajališta na saobraćajnoj dionici javne ceste, analizom svih parametara navedenih u članu 16. ovog Pravilnika.

## Član 19.

Ako se u postupku iz člana 18. utvrdi opravdanost izgradnje odnosno smještanja autobuskog stajališta na traženoj lokaciji, Ceste FBiH, odnosno nadležna kantonalna ustanova ili općinski organ u skladu sa finansijskim mogućnostima uvrstit će utvrđenu potrebu u godišnje planove građenja i održavanje javnih cesta.

Utvrđene potrebe iz stava 1.ovog člana moraju biti usklađene s Programom građenja i održavanja javnih cesta.

Ako za izgradnju odnosno smještanje novih autobuskih stajališta nisu predviđena potrebna sredstva u Programu građenja i održavanja javnih cesta, troškove njihovog projektovanja i izgradnje odnosno smještanja snosi općina na čijem području se stajalište gradi.

Tako izgrađena autobuska stajališta postat će nakon izgradnje, odnosno smještanja, sastavni dio javne ceste.

## Član 20.

Na autocesti, brznoj cesti i cesti namijenjenoj isključivo za saobraćaj motornih vozila, izgradnja odnosno smještanje stajališta nije dopušteno.

Autobuska stajališta na magistralnim, regionalnim i lokalnim cestama moraju se graditi odnosno smiještati sa desne strane, izvan kolovoza postojeće javne ceste.

#### Član 21.

Ako se utvrdi, da za autobuskim stajalištem više nema potrebe ili da ono ugrožava sigurno odvijanje prometa, Ceste FBiH, odnosno nadležna kantonalna ustanova za ceste ukinut će autobusko stajalište.

Na dijelu javne ceste na kojoj se ukine autobusko stajalište, Ceste FBiH, odnosno nadležna kantonalna ustanova za ceste uspostaviti će novi način odvijanja prometa izmjenom i postavljanjem odgovarajuće saobraćajne signalizacije.

Oprema ukinutog autobuskog stajališta (prostor za putnike-čekaonica, ploča s imenom stajališta iz voznog reda, korpa za otpatke i sl.) mora se ukloniti, a okoliš oko autobuskog stajališta mora se urediti.

#### IV - PRELAZNE I ZAVRŠNE ODREDBE

#### Član 22.

Kada se gradi nova javna cesta i rekonstruira postojeća, utvrđivanje lokacije, projektovanje i uređenje autobuskih stajališta, mora se provoditi prema odredbama ovog Pravilnika.

#### Član 23.

Redovno i vanredno održavanje autobuskih stajališta obavlja se prema godišnjem planu održavanja javnih cesta (održavanje kolovoza, ivičnjaka, horizontalne i vertikalne saobraćajne signalizacije).

#### Član 24.

Autobuska stajališta izgrađena odnosno smještena na magistralnim cestama do stupanja na snagu ovog Pravilnika, moraju se urediti u skladu s njegovim odredbama u roku od dvije godine od dana stupanja na snagu ovog Pravilnika.

Autobuska stajališta izgrađena odnosno smještena na regionalnim i lokalnim cestama do stupanja na snagu ovog Pravilnika, moraju se urediti u skladu s njegovim odredbama u roku od tri godine od dana stupanja na snagu ovog Pravilnika.

#### Član 25.

Skice broj 1. do 5. te tabele 1. i 2. prilog su ovom Pravilniku i čine njegov sastavni dio.

#### Član 26.

Danom stupanja na snagu ovog Pravilnika prestaje primjena odredbi Pravilnika o minimalnim tehničkim uvjetima za projektiranje i uređivanje autobuskih stajališta objavljen u "Službenim novinama Federacije BiH", broj 48/03.

#### Član 27.

Ovaj Pravilnik stupa na snagu osmog dana od dana objavljivanja u "Službenim novinama Federacije BiH".

---

Na temelju članka 63. stavka 2. i članka 110. stavka 1. alineja 8. Zakona o cestama Federacije BiH ("Službene novine Federacije BiH", br. 12/10 i 16/10), federalni ministar prometa i komunikacija donosi

## **PRAVILNIK**

### **O MINIMALNIM TEHNIČKIM UVJETIMA ZA IZGRADNJU I UPORABU AUTOBUSNIH STAJALIŠTA**

#### **I - OPĆE ODREDBE**

##### **Članak 1.**

Ovim Pravilnikom se uređuju uvjeti za projektiranje i uređenje autobusnih stajališta.

#### **II - UVJETI ZA PROJEKTIRANJE AUTOBUSNIH STAJALIŠTA**

##### **Članak 2.**

Autobusna stajališta projektiraju se za svaki prometni smjer.

Izgradnja odnosno smještanje autobusnih stajališta na nedovoljno preglednim dionicama javne ceste, kao što su horizontalne krivine radijusa  $R < 2 R_{min}$  i vertikalne krivine konveksnog tipa radijusa  $R_v < 4 R_{v min}$ , mjesta u neposrednoj blizini tunela i dugih mostova, nije dozvoljeno.

U tlocrtnom smislu, najpovoljnije lokacije za gradnju odnosno smještanje autobusnog stajališta su na javnoj cesti u pravcu ili u području točaka infleksije kod "S" krivina, a u uzdužnom smislu pri jednolikoj niveleti  $\leq 5\%$  ili u tjemenu konkavne vertikalne krivine.

Nije dozvoljeno postavljanje autobusnih stajališta na krivinama ili ispred krivina čiji je radijus manji od 300 m, jer je u takvim slučajevima, zbog zaustavljanja autobusa na autobusno stajalište, ograničena vidljivost drugih učesnika u prometu.

Na cestama sa dvije trake, autobusna stajališta mogu biti paralelno postavljena, točno jedno preko puta drugog. Ovo je također moguće na cestama u stambenim područjima, ukoliko promet nije previše gust.

##### **Članak 3.**

Raskrižja sa autobusnim stajalištima moraju biti osvijetljena.

Osnovno pravilo za određivanje položaja autobusnog stajališta na raskrižju je da autobusno stajalište mora biti postavljeno poslije raskrižja, a ni pod kojim uvjetima ispred raskrižja.

Samo u izuzetnim slučajevima autobusno stajalište može biti postavljeno prije raskrižja, samo ukoliko na cesti ne postoji posebna traka za skretanje desno, kada autobusi mijenjaju smjer na raskrižju, ukoliko to ne predstavlja prijetnju sigurnosti prometa ili prepreku za odvijanje prometa na raskrižju.

Međutim, ukoliko je iz prometno-tehničkih razloga nužno da se autobusna stajališta postave prije raskrižja, postoje neka moguća uvjetno prihvatljiva rješenja.

Potrebno je napraviti razliku između raskrižja bez semafora i raskrižja koja su regulirana semaforom.

Na raskrižjima bez semafora, autobusna stajališta je potrebno postaviti tako da se ne ograniči preglednost drugim učesnicima u prometu (crtež 272 u Smjernicama za projektiranje, građenje, održavanje i nadzor na cestama Knjiga I: Projektiranje Dio: Projektiranje cesta, Poglavlje 4: Funkcionalni elementi i površine ceste).

U slučaju raskrižja koja su kontrolirana semaforom rješenja uključuju traku isključivo za autobuse (Crtež 273 gore smjernica iz prethodnog stavka).

Navedeni crteži 272. i 273. iz Smjernica su sastavni dio ovog Pravilnika.

#### Članak 4.

Na raskrižju cesta autobusno stajalište gradi se odnosno smješta na udaljenosti najmanje 20 m poslije raskrižja u smjeru vožnje (skica 1 koja je sastavni dio ovog Pravilnika).

#### Članak 5.

Pregledna duljina na dionici javne ceste na kojoj se gradi odnosno smješta autobusno stajalište, mora biti najmanje 1,5 duljine zaustavnog puta vozila (skica 2 koja je sastavni dio ovog Pravilnika).

#### Članak 6.

Na javnoj cesti s kolnikom za promet vozila u oba smjera, autobusna stajališta grade se odnosno smještaju u paru i to tako da se gledajući u smjeru vožnje prije nailazi na stajalište s lijeve strane javne ceste.

Međusobni razmak krajnjih točaka autobuskih stajališta iz stavka 1. ovog članka, ne smije biti manji od 50 m na magistralnim cestama i ne manji od 30 m na regionalnim i lokalnim cestama (skica 3 u sastavu ovog Pravilnika).

Iznimno od stavka 1. ovog članka autobuska stajališta mogu se smještati tako da se prvo smješta autobusko stajalište s desne strane kolnika. U tom slučaju, međusobni razmak krajnjih točaka autobuskih stajališta ne smije biti manji od 50 m (skica 4 koja je sastavni dio ovog Pravilnika).

#### Članak 7.

Na dijelu javne ceste na kojoj će se izgraditi odnosno smjestiti autobusno stajalište, ovisno o učestalosti zaustavljanja autobusa i njenim prometno-tehničkim i sigurnosnim elementima, brzinu kretanja vozila treba po potrebi ograničiti postavljanjem odgovarajućeg prometnog znaka.

#### Članak 8.

Najmanje dimenzije autobusnog stajališta na javnoj cesti, duljina i širina pješačkog otoka, dimenzije slobodnog profila stajališta, dati su u tabeli 1., tabeli 2. te skici 5 u sastavu ovog Pravilnika.

#### Članak 9.

Odvodnja površinskih i podzemnih voda s autobusnog stajališta mora biti tako riješena i izvedena da se ne naruši postojeći sustav odvodnje na javnoj cesti.

#### Članak 10.

Pješački otok autobusnog stajališta mora biti ograničen rubnjacima.

#### Članak 11.

Kolnička konstrukcija autobusnog stajališta mora imati najmanje jednaku nosivost kao i kolnička konstrukcija dionice javne ceste na kojoj se smješta autobusno stajalište.

Kolnička konstrukcija autobusnog stajališta dimenzionira se na temelju pravila za dimenzioniranje kolničke konstrukcije.

## Članak 12.

Autobusno stajalište obilježava se vertikalnom i horizontalnom prometnom signalizacijom u skladu sa Pravilnikom o prometnim znakovima i signalizaciji na cestama, načinu obilježavanja radova i prepreka na cesti i znakovima koje učesnicima u prometu daje ovlaštena osoba ("Službeni glasnik BiH", br. 16/07).

## III - UREĐIVANJE AUTOBUSNIH STAJALIŠTA

### Članak 13.

Na pješačkom otoku autobusnog stajališta mora se postaviti ploča s imenom stajališta i izvatkom iz voznog reda te košara za otpatke.

### Članak 14.

Autobusno stajalište može se opremiti natkrivenim prostorom za putnike-čekaonicom.

Podnositelj zahtjeva snosi troškove nabavke, postavljanja i održavanja nadstrešnice, klupa i korpi za otpatke.

Natkriveni prostori za putnike-čekaonice oblikuju se na način da zadovolje potrebe putnika u funkcionalnom smislu, a u oblikovanom smislu moraju odgovarati klimatskim prilikama te zemljopisnim značenjima područja na kojem se smještaju.

### Članak 15.

Okoliš autobusnog stajališta, ovisno o podneblju u kojem se gradi odnosno smješta autobusno stajalište, mora se odgovarajuće urediti.

Uređenje autobusnog stajališta podrazumijeva i odgovarajuće uređenje pješačkog pristupa stajalištu.

Troškove projektiranja, izgradnje i održavanja pješačkog pristupa stajališta snosi podnositelj zahtjeva.

### Članak 16.

Lokaciju autobusnih stajališta uvjetuju potrebe javnog prijevoza.

Postupak za utvrđivanje lokacije autobusnog stajališta na javnoj cesti pokreće se podnošenjem zahtjeva koji treba sadržavati slijedeću analizu:

- prijevozne potrebe putnika;
  - linije javnog prijevoza u cjelini te postojećeg rasporeda autobusnih stajališta;
  - tehničke elemente javne ceste;
  - prosječni godišnji promet;
  - nivo sigurnosti prometa;
- odstupanje od postojećeg nivoa usluge na prometnom pravcu javne ceste ako se izgradi odnosno smjesti novo autobusno stajalište.

Zahtjev iz stavka 2. ovog članka podnosi nadležni općinski organ za prostorno uređenje uz suglasnost nadležnog ministarstva unutarnjih poslova na čijem se području želi graditi autobusno stajalište (u daljnjem tekstu: podnositelj zahtjeva).

Podnositelj zahtjeva je dužan uz zahtjev dostaviti projekt autobusnog stajališta i dati rješenje pristupa korisnika do stajališta.



#### Članak 17.

Postupak za utvrđivanje lokacije autobusnih stajališta provodi za magistralne ceste JP Ceste Federacije BiH (u daljem tekstu: Ceste FBiH), za regionalne ceste javne kantonalne ustanove za ceste, a za lokalne ceste nadležni općinski organ.

#### Članak 18.

U postupku iz članka 17. ovog Pravilnika utvrđuje se opravdanost zahtjeva za izgradnjom odnosno smještanjem autobusnog stajališta na prometnoj dionici javne ceste, analizom svih parametara navedenih u članku 16. ovog Pravilnika.

#### Članak 19.

Ako se u postupku iz članka 18. utvrdi opravdanost izgradnje odnosno smještanja autobusnog stajališta na traženoj lokaciji, Ceste FBiH, odnosno nadležna kantonalna ustanova ili općinski organ u skladu sa finansijskim mogućnostima uvrstit će utvrđenu potrebu u godišnje planove građenja i održavanje javnih cesta.

Utvrđene potrebe iz stavka 1. ovog članka moraju biti usklađene s Programom građenja i održavanja javnih cesta.

Ako za izgradnju odnosno smještanje novih autobusnih stajališta nisu predviđena potrebna sredstva u Programu građenja i održavanja javnih cesta, troškove njihovog projektiranja i izgradnje odnosno smještanja snosi općina na čijem području se stajalište gradi.

Tako izgrađena autobusna stajališta postat će nakon izgradnje, odnosno smještanja sastavni dio javne ceste.

#### Članak 20.

Na autocesti, brznoj cesti i cesti namijenjenoj isključivo za promet motornih vozila, izgradnja odnosno smještanje stajališta nije dozvoljeno.

Autobusna stajališta na magistralnim, regionalnim i lokalnim cestama moraju se graditi odnosno smještati sa desne strane, izvan kolnika postojeće javne ceste.

#### Članak 21.

Ako se utvrdi, da za autobusnim stajalištem više nema potrebe ili da ono ugrožava sigurno odvijanje prometa, Ceste FBiH, odnosno nadležna kantonalna ustanova za ceste ukinut će autobusno stajalište.

Na dijelu javne ceste na kojoj se ukine autobusno stajalište, Ceste FBiH, odnosno nadležna kantonalna ustanova za ceste uspostaviti će novi način odvijanja prometa izmjenom i postavljanjem odgovarajuće prometne signalizacije.

Oprema ukinutog autobusnog stajališta (prostor za putnike-čekaonica, ploča s imenom stajališta iz voznog reda, košara za otpatke i sl.) mora se ukloniti, a okoliš oko autobusnog stajališta mora se urediti.

### IV - PRIJELAZNE I ZAVRŠNE ODREDBE

#### Članak 22.

Kada se gradi nova javna cesta i rekonstruira postojeća, utvrđivanje lokacije, projektiranje i uređenje autobusnih stajališta, mora se provoditi prema odredbama ovog Pravilnika.

#### Članak 23.

Redovno i vanredno održavanje autobusnih stajališta obavlja se prema godišnjem planu održavanja javnih cesta (održavanje kolnika, rubnjaka, horizontalne i vertikalne prometne signalizacije).

#### Članak 24.

Autobusna stajališta izgrađena odnosno smještena na magistralnim cestama do stupanja na snagu ovog Pravilnika, moraju se urediti u skladu s njegovim odredbama u roku od dvije godine od dana stupanja na snagu ovog Pravilnika.

Autobusna stajališta izgrađena odnosno smještena na regionalnim i lokalnim cestama do stupanja na snagu ovog Pravilnika, moraju se urediti u skladu s njegovim odredbama u roku od tri godine od dana stupanja na snagu ovog Pravilnika.

#### Članak 25.

Skice broj 1. do 5. te tabele 1. i 2. prilog su ovom Pravilniku i čine njegov sastavni dio.

#### Članak 26.

Danom stupanja na snagu ovog Pravilnika prestaje važiti Pravilnik o minimalnim tehničkim uvjetima za projektiranje i uređivanje autobusnih stajališta objavljen u "Službenim novinama Federacije BiH", br. 48/03.

#### Članak 27.

Ovaj Pravilnik stupa na snagu osmog dana od dana objavljivanja u "Službenim novinama Federacije BiH".

---

Na osnovu člana 63. stav 2. i člana 110. stav 1. alineja 8. Zakona o cestama Federacije BiH ("Službene novine Federacije BiH", broj 12/10 i 16/10), federalni ministar prometa i komunikacija donosi

## **PRAVILNIK**

### **O MINIMALNIM TEHNIČKIM USLOVIMA ZA IZGRADNJU I UPOTREBU AUTOBUSKIH STAJALIŠTA**

#### **I - OPŠTE ODREDBE**

##### **Član 1.**

Ovim Pravilnikom se uređuju uslovi za projektovanje i uređenje autobuskih stajališta.

#### **II - USLOVI ZA PROJEKTOVANJE AUTOBUSKIH STAJALIŠTA**

##### **Član 2.**

Autobuska stajališta projektuju se za svaki saobraćajni smjer.

Izgradnja odnosno smještanje autobuskih stajališta na nedovoljno preglednim dionicama javne ceste, kao što su horizontalne krivine radijusa  $R < 2 R_{min}$  i vertikalne krivine konveksnog tipa radijusa  $R_v < 4 R_{v min}$ , mjesta u neposrednoj blizini tunela i dugih mostova, nije dopušteno.

U tlocrtnom smislu, najpovoljnije lokacije za gradnju odnosno smještanje autobuskog stajališta su na javnoj cesti u pravcu ili u području tačkaka infleksije kod "S"krivina, a u uzdužnom smislu pri jednolikoj niveleti  $\leq 5\%$  ili u tjemenu konkavne vertikalne krivine.

Nije dopušteno postavljanje autobuskih stajališta na krivinama ili ispred krivina čiji je radijus manji od 300 m, jer je u takvim slučajevima, usljed zaustavljanja autobusa na autobusko stajalište, ograničena vidljivost drugih učesnika u saobraćaju.

Na putevima sa dvije trake, autobuska stajališta mogu biti paralelno postavljena, tačno jedno preko puta drugog. Ovo je takođe moguće na putevima u stambenim područjima, ukoliko saobraćaj nije previše gust.

##### **Član 3.**

Raskrsnice sa autobuskim stajalištima moraju biti osvijetljene.

Osnovno pravilo za određivanje položaja autobuskog stajališta na raskrsnici je da autobusko stajalište mora biti postavljeno poslije raskrsnice, a ni pod kojim uslovima ispred raskrsnice.

Samo u izuzetnim slučajevima autobusko stajalište može biti postavljeno prije raskrsnice, samo ukoliko na putu ne postoji posebna traka za skretanje desno, kada autobusi mijenjaju smjer na raskrsnici, ukoliko to ne predstavlja prijetnju bezbjednosti saobraćaja ili prepreku za odvijanje saobraćaja na raskrsnici.

Međutim, ukoliko je iz saobraćajno-tehničkih razloga neophodno da se autobuska stajališta postave prije raskrsnice, postoje neka moguća uslovno prihvatljiva rješenja.

Potrebno je napraviti razliku između raskrsnica bez semafora i raskrsnica koje su regulisane semaforom.

Na raskrsnicama bez semafora, autobuska stajališta je potrebno postaviti tako da se ne ograniči preglednost drugim učesnicima u saobraćaju (crtež 272 u Smjernicama za projektovanje, građenje, održavanje i nadzor na putevima Knjiga I: Projektovanje Dio 1: Projektovanje puteva, Poglavlje 4: Funkcionalni elementi i površine puta.)

U slučaju raskrsnica koje su kontrolisane semaforom rješenja uključuju traku isključivo za autobuse (Crtež 273 gore smjernica iz prethodnog stava).

Navedeni crteži 272. i 273. iz Smjernica su sastavni dio ovog Pravilnika.

#### Član 4.

Na raskršću cesta autobusko stajalište gradi se odnosno smješta na udaljenosti najmanje 20 m poslije raskršća u smjeru vožnje (skica 1 koja je sastavni dio ovog Pravilnika).

#### Član 5.

Pregledna dužina na dionici javne ceste na kojoj se gradi odnosno smješta autobusko stajalište, mora biti najmanje 1,5 dužine zaustavnog puta vozila (skica 2 koja je sastavni dio ovog Pravilnika).

#### Član 6.

Na javnoj cesti s kolovozom za saobraćaj vozila u oba smjera, autobuska stajališta grade se odnosno smještaju u paru i to tako da se gledajući u smjeru vožnje prije nailazi na stajalište s lijeve strane javne ceste.

Međusobni razmak krajnjih tačaka autobuskih stajališta iz stava 1. ovog člana, ne smije biti manji od 50 m na magistralnim cestama i ne manji od 30 m na regionalnim i lokalnim cestama (skica 3 u sastavu ovog Pravilnika).

Iznimno od stava 1. ovog člana autobuska stajališta mogu se smještati tako da se prvo smješta autobusko stajalište s desne strane kolovoza. U tom slučaju međusobni razmak krajnjih tačaka autobuskih stajališta ne smije biti manji od 50 m (skica 4 koja je sastavni dio ovog Pravilnika).

#### Član 7.

Na dijelu javne ceste na kojoj će se izgraditi odnosno smjestiti autobusko stajalište, ovisno o učestalosti zaustavljanja autobusa i njenim prometno-tehničkim i sigurnosnim elementima, brzinu kretanja vozila treba po potrebi ograničiti postavljanjem odgovarajućeg saobraćajnog znaka.

#### Član 8.

Najmanje dimenzije autobuskog stajališta na javnoj cesti, dužina i širina pješačkog ostrva, dimenzije slobodnog profila stajališta, dati su u tablici 1., tablici 2. te skici 5 u sastavu ovog Pravilnika.

#### Član 9.

Odvodnja površinskih i podzemnih voda s autobuskog stajališta mora biti tako riješena i izvedena da se ne naruši postojeći sistem odvodnje na javnoj cesti.

#### Član 10.

Pješačko ostrvo autobuskog stajališta mora biti ograničeno ivičnjacima.

#### Član 11.

Kolovozna konstrukcija autobuskog stajališta mora imati najmanje jednaku nosivost kao i kolovozna konstrukcija dionice javne ceste na kojoj se smješta autobusko stajalište.

Kolovozna konstrukcija autobuskog stajališta dimenzionira se na osnovu pravila za dimenzioniranje kolovozne konstrukcije.

## Član 12.

Autobusko stajalište obilježava se vertikalnom i horizontalnom saobraćajnom signalizacijom u skladu sa Pravilnika o saobraćajnim znakovima i signalizaciji na cestama, načinu obilježavanja radova i prepreka na cesti i znakovima koje učesnicima u saobraćaju daje ovlaštena osoba ("Službeni glasnik BiH", br. 16/07).

## III - UREĐIVANJE AUTOBUSKIH STAJALIŠTA

### Član 13.

Na pješačkom ostrvu autobusnog stajališta mora se postaviti ploča s imenom stajališta i izvatkom iz voznog reda, te korpa za otpatke.

### Član 14.

Autobusko stajalište može se opremiti natkrivenim prostorom za putnike-čekaonicom.

Podnosilac zahtjeva snosi troškove nabavke, postavljanja i održavanja nadstrešnice, klupa i korpi za otpatke.

Natkriveni prostori za putnike-čekaonice oblikuju se na način da zadovolje potrebe putnika u funkcionalnom smislu, a u oblikovanom smislu moraju odgovarati klimatskim prilikama, te zemljopisnim značenjima područja na kojem se smještaju.

### Član 15.

Okolina autobusnog stajališta, ovisno o podneblju u kojem se gradi odnosno smješta autobusno stajalište, mora se odgovarajuće urediti.

Uređenje autobusnog stajališta podrazumijeva i odgovarajuće uređenje pješačkog prilaza stajalištu.

Troškove projektovanja, izgradnje i održavanja pješačkog prilaza stajalištu snosi podnosilac zahtjeva.

### Član 16.

Lokaciju autobuskih stajališta uslovljavaju potrebe javnog prevoza.

Postupak za utvrđivanje lokacije autobusnog stajališta na javnoj cesti pokreće se podnošenjem zahtjeva koji treba sadržavati slijedeću analizu:

- prevozne potrebe putnika;
- linije javnog prevoza u cjelini te postojećeg rasporeda autobuskih stajališta;
- tehničke elemente javne ceste;
- prosječni godišnji saobraćaj;
- nivo sigurnosti saobraćaja;
- odstupanje od postojećeg nivoa usluge na saobraćajnom pravcu javne ceste ako se izgradi odnosno smjesti novo autobusko stajalište.

Zahtjev iz stava 2. ovog člana podnosi nadležni opštinski organ za prostorno uređenje uz saglasnost nadležnog ministarstva unutrašnjih poslova na čijem se području želi graditi autobusno stajalište (u daljnjem tekstu: podnosilac zahtjeva).

Podnosilac zahtjeva je dužan uz zahtjev dostaviti projekat autobusnog stajališta i dati rješenje prilaza korisnika do stajališta.

#### Član 17.

Postupak za utvrđivanje lokacije autobuskih stajališta provodi za magistralne ceste JP Ceste Federacije BiH (u daljnjem tekstu: Ceste FBiH), za regionalne ceste javne kantonalne ustanove za ceste, a za lokalne ceste nadležni opštinski organi.

#### Član 18.

U postupku iz člana 17. ovog Pravilnika utvrđuje se opravdanost zahtjeva za izgradnjom odnosno smještanjem autobuskog stajališta na saobraćajnoj dionici javne ceste, analizom svih parametara navedenih u članu 16. ovog Pravilnika.

#### Član 19.

Ako se u postupku iz člana 18. utvrdi opravdanost izgradnje odnosno smještanja autobuskog stajališta na traženoj lokaciji, Ceste FBiH, odnosno nadležna kantonalna ustanova ili opštinski organ u skladu sa finansijskim mogućnostima uvrstiće utvrđenu potrebu u godišnje planove građenja i održavanje javnih cesta.

Utvrđene potrebe iz stava 1. ovog člana moraju biti usklađene s Programom građenja i održavanja javnih cesta.

Ako za izgradnju odnosno smještanje novih autobuskih stajališta nisu predviđena potrebna sredstva u Programu građenja i održavanja javnih cesta, troškove njihovog projektovanja i izgradnje odnosno smještanja snosi opština na čijem području se stajalište gradi.

Tako izgrađena autobuska stajališta postaću nakon izgradnje, odnosno smještanja, sastavni dio javne ceste.

#### Član 20.

Na autocesti, brznoj cesti i cesti namijenjenoj isključivo za saobraćaj motornih vozila, izgradnja odnosno smještanje stajališta nije dopušteno.

Autobuska stajališta na magistralnim, regionalnim i lokalnim cestama moraju se graditi odnosno smještati sa desne strane, izvan kolovoza postojeće javne ceste.

#### Član 21.

Ako se utvrdi, da za autobuskim stajalištem više nema potrebe ili da ono ugrožava sigurno odvijanje prometa, Ceste FBiH, odnosno nadležna kantonalna ustanova za ceste ukinuće autobusko stajalište.

Na dijelu javne ceste na kojoj se ukine autobusko stajalište, Ceste FBiH, odnosno nadležna kantonalna ustanova za ceste uspostaviće novi način odvijanja prometa izmjenom i postavljanjem odgovarajuće saobraćajne signalizacije.

Oprema ukinutog autobuskog stajališta (prostor za putnike-čekaonica, ploča s imenom stajališta iz voznog reda, korpa za otpatke i sl.) mora se ukloniti, a okoliš oko autobuskog stajališta mora se urediti.

#### IV - PRELAZNE I ZAVRŠNE ODREDBE

#### Član 22.

Kada se gradi nova javna cesta i rekonstruira postojeća, utvrđivanje lokacije, projektovanje i uređenje autobuskih stajališta, mora se provoditi prema odredbama ovog Pravilnika.

#### Član 23.

Redovno i vanredno održavanje autobuskih stajališta obavlja se prema godišnjem planu održavanja javnih cesta (održavanje kolovoza, ivičnjaka, horizontalne i vertikalne saobraćajne signalizacije).

#### Član 24.

Autobuska stajališta izgrađena odnosno smještena na magistralnim cestama do stupanja na snagu ovog Pravilnika, moraju se urediti u skladu s njegovim odredbama u roku od dvije godine od dana stupanja na snagu ovog Pravilnika.

Autobuska stajališta izgrađena odnosno smještena na regionalnim i lokalnim cestama do stupanja na snagu ovog Pravilnika, moraju se urediti u skladu s njegovim odredbama u roku od tri godine od dana stupanja na snagu ovog Pravilnika.

#### Član 25.

Skice broj 1. do 5. te tabele 1. i 2. prilog su ovom Pravilniku i čine njegov sastavni dio.

#### Član 26.

Danom stupanja na snagu ovog Pravilnika prestaje primjena odredbi Pravilnika o minimalnim tehničkim uvjetima za projektiranje i uređivanje autobuskih stajališta objavljen u "Službenim novinama Federacije BiH", broj 48/03.

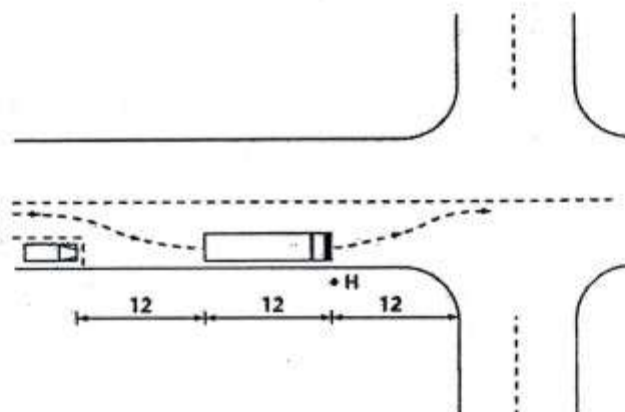
#### Član 27.

Ovaj Pravilnik stupa na snagu osmog dana od dana objavljivanja u "Službenim novinama Federacije BiH".

---

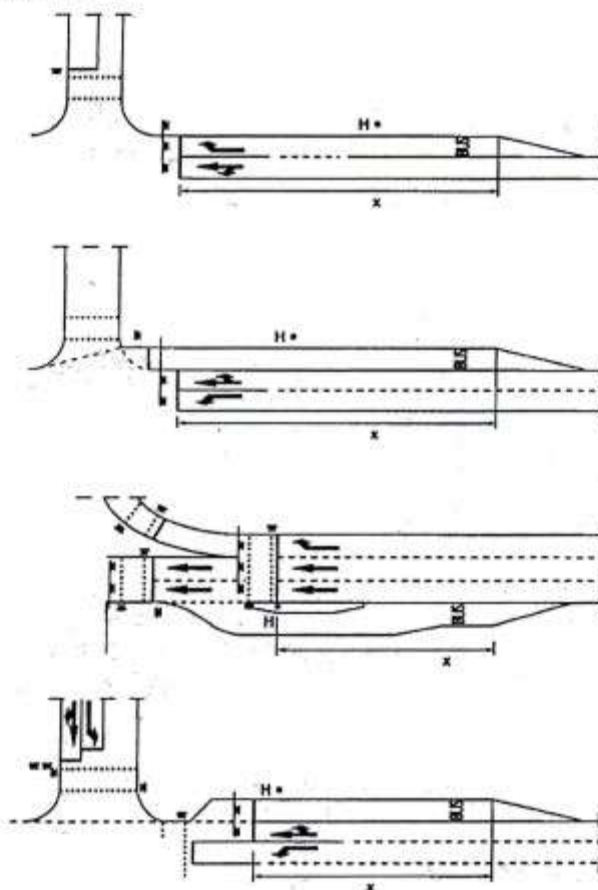
Na raskrsnicama bez semafora, autobuska stajališta je potrebno postaviti tako da se ne ograniči preglednost drugim učesnicima u saobraćaju (Crtež 272: Postavljanje autobuskih stajališta prije raskrsnica bez semafora

: sa uglom približavanja 1:6 i 2 m širokom trakom za parkiranje).



**Crtež 272: Postavljanje autobuskih stajališta prije raskrsnica bez semafora**

U slučaju raskrsnica koje su kontrolisane semaforom rješenja uključuju traku isključivo za autobuse (Crtež 273: Postavljanje autobuskih stajališta prije raskrsnica koje su kontrolisane semaforom

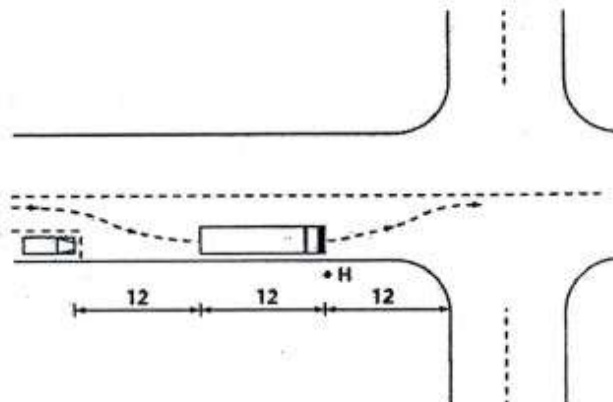


**Crtež 273: Postavljanje autobuskih stajališta prije raskrsnica koje su kontrolisane semaforom**



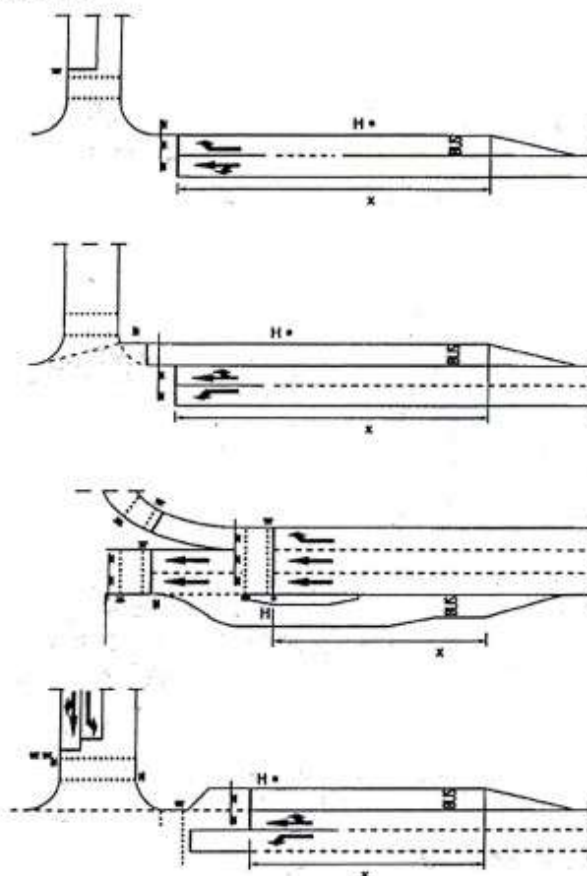
Na raskrsnicama bez semafora, autobuska stajališta je potrebno postaviti tako da se ne ograniči preglednost drugim učesnicima u saobraćaju (Crtež 272: Postavljanje autobuskih stajališta prije raskrsnica bez semafora

: sa uglom približavanja 1:6 i 2 m širokom trakom za parkiranje).



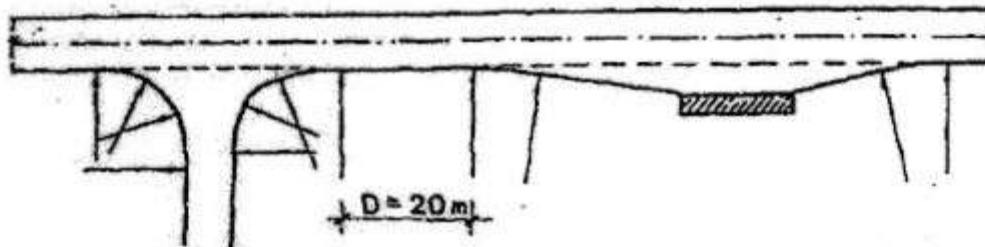
**Crtež 272: Postavljanje autobuskih stajališta prije raskrsnica bez semafora**

U slučaju raskrsnica koje su kontrolisane semaforom rješenja uključuju traku isključivo za autobuse (Crtež 273: Postavljanje autobuskih stajališta prije raskrsnica koje su kontrolisane semaforom

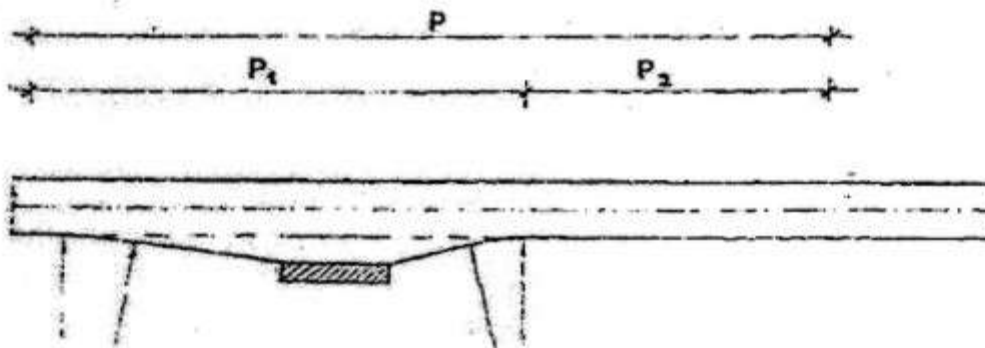


**Crtež 273: Postavljanje autobuskih stajališta prije raskrsnica koje su kontrolisane semaforom**

**SKICA 1: Najmanja udaljenost autobusnog stajališta od križanja**

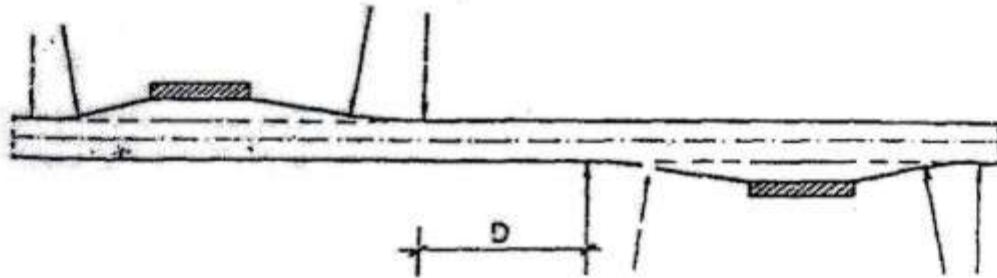


**SKICA 2: Pregledna dužina kod uključivanja autobusa u promet na cesti**



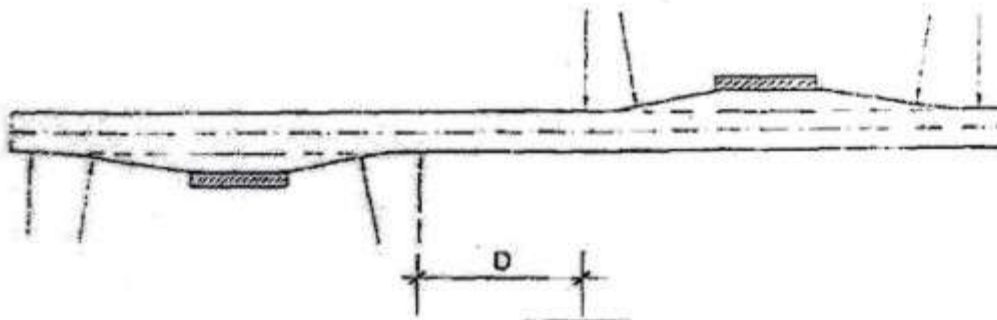
$P$  = ukupna pregledna dužina  
 $P_1$  = pregledna dužina u smjeru suprotnom od kretanja autobusa  
 $P_2$  = pregledna dužina u smjeru kretanja autobusa  
 $P_2 > P_1/2$

**SKICA 3: Položaj para nasuprotnih stajališta**  
**pravilan položaj**

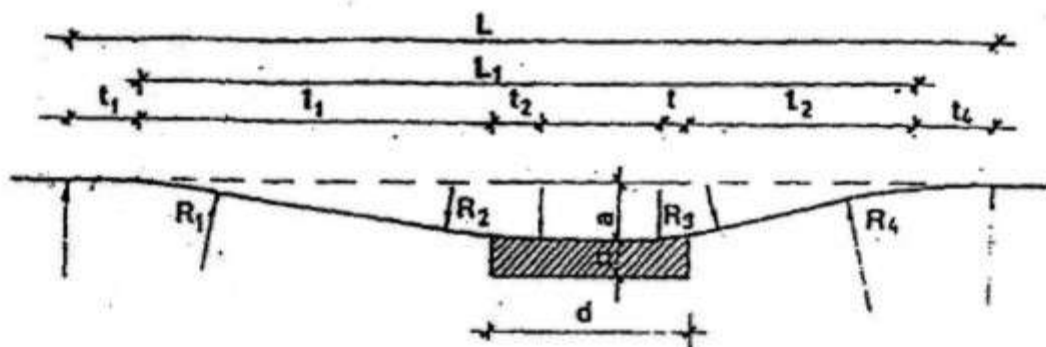


$D > 50$  m za magistralne ceste  
 $D > 30$  m za regionalne i lokalne ceste

**SKICA 4: Položaj para nasuprotnih stajališta**  
**izniman položaj**





**SKICA 5: Najmanji elementi za projektiranje i uređenje autobusnih stajališta**



- $l_1$  = dužina odvojne trake  
 $l_2$  = dužina uključne trake  
 $d$  = dužina trake za stajanje  
 $a$  = minimalna širina trake za stajanje  
 $b$  = širina perona (min  $b = 2,0$  m)  
 $R_1, R_2, R_3; R_4$  = radiusi zaobljenja  
 $t_1, t_2, t_3, t_4$  = tangente zaobljenja  
 $L$  = ukupna dužina stajališta

**SKICA 6: Slobodni profil stajališta**

-  slobodni profil  
 poprečni presjek autobusa

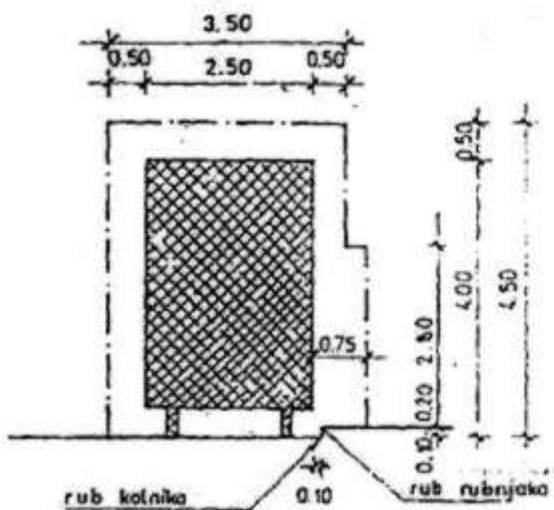


TABELA 1: Najmanji elementi za dimenzioniranje autobusnog stajališta

V	a	l1	l2	R1	R2	R3	R4	t1	t2	t3	t4
km/h	m	m	m	m	m	m	m	m	m	m	m
30	3,0	16,0	15,0	40	40	20	40	3,8	2,8	2,0	4,0
40	3,0	17,0	15,0	60	40	20	40	5,3	3,5	2,0	4,0
50	3,0	25,0	15,0	90	60	20	50	5,4	3,6	1,9	4,7
60	3,5	38,0	18,0	130	90	30	60	6,0	4,2	2,9	5,8

TABELA 2: Ukupna dužina stajališta ovisno o vrsti autobusa

Brzina odvajanja	jedan autobus		dva autobusa		zglobni autobus	
	d = 15 m		d = 26 m		d = 18 m	
V	L1	L	L1	L	L1	L
km/h	m	m	m	m	m	m
30	46,0	53,8	57,0	64,8	49,0	56,8
40	47,0	56,3	58,0	67,3	50,0	59,3
50	56,0	66,1	67,0	78,1	59,0	69,1
60	71,0	82,8	82,0	93,8	74,0	85,8